

คำนำ

การให้สวัสดิการพนักงานในรูปแบบของการประกันชีวิตและสุขภาพกลุ่ม เป็นสวัสดิการเพิ่มให้กับพนักงานที่นอกเหนือจากกฎหมายกองทุนทดแทนแรงงาน และประกันสังคมทั้งนี้โรงเรียนของท่านได้เล็งเห็นถึงความสำคัญและตระหนักอยู่เสมอว่าพนักงานเป็นทรัพยากรบุคคลที่มีความสำคัญอย่างยิ่งกับองค์กรและเป็นกำลังสำคัญที่จะทำให้องค์กรมีความมั่นคงและก้าวหน้ายิ่งขึ้น จากวัตถุประสงค์ดังกล่าวโรงเรียนของท่านได้จัดให้มีสวัสดิการประกันชีวิตและประกันสุขภาพกลุ่มให้หน่วยงานของท่าน โดยมอบหมายและไว้วางใจให้บริษัทอเมริกันอินเตอร์เนชันแนล แอสซิวรันส์ จำกัด (AIA) เป็นผู้ดูแลในครั้งนี้อย่างเต็มที่และจัดทำขึ้นเพื่อให้พนักงานจะได้รับทราบถึงสิทธิประโยชน์และความคุ้มครองกับข้อยกเว้นตลอดจนกระบวนการและข้อแนะนำในการใช้บัตรประกันสุขภาพ เอ.ไอ.เอ. ขอความในคู่มือฉบับนี้เป็นเพียงการสรุปพอสังเขปสำหรับรายละเอียดความคุ้มครองจะเป็นไปตามที่ระบุไว้ในกรมธรรม์หลักที่ออกในนามโรงเรียนของท่านซึ่งเป็นผู้ทรงกรมธรรม์

หวังเป็นอย่างยิ่งว่าคู่มือประกันชีวิตและประกันสุขภาพกลุ่มฉบับนี้จะเป็นประโยชน์สำหรับพนักงานทุกท่าน

หากท่านมีข้อสงสัยหรือต้องการทราบข้อมูลเพิ่มเติมติดต่อได้ที่ :-

- ฝ่ายทรัพยากรบุคคล ของโรงเรียน (RIS) โทร. 02-518-0320 ต่อ 456
- AIA สำนักงานใหญ่ :-
 - ส่วนงานบริการกรมธรรม์ โทร.02-638-7285
 - ส่วนงานบริการคำรักษาพยาบาลแบบผู้ป่วยใน โทร.02-638-6587
 - ส่วนงานบริการคำรักษาพยาบาลแบบผู้ป่วยนอก โทร.02-638-6527
 - เว็บไซต์ฝ่ายประกันกลุ่มที่ www.gmd.aia.co.th
- ตัวแทน AIA หน่วย บัลลังก์ทอง115
 - โทร. 081-828-1884, 081-815-6747 ภาษาไทย
 - โทร. 084-565-9991, 084-565-9992 ภาษาอังกฤษ
 - Email: aia.bl115.ris@gmail.com

หมายเหตุ คู่มือฉบับนี้จัดทำขึ้นเพื่อเสริมสร้างความเข้าใจเท่านั้น จึงมิใช่ส่วนหนึ่งของสัญญาประกันภัย หรือ เป็นเอกสารผูกพันบริษัท ข้อกำหนด และ เงื่อนไขของความคุ้มครองจะระบุไว้ในกรมธรรม์ประกันภัย ที่จัดมาให้

สารบัญ

คำนำ

แผนประกันและวงเงินผลประโยชน์	1
การมีสิทธิและคุณสมบัติได้รับความคุ้มครองและวันมีผลบังคับ	2
การสิ้นสุดความคุ้มครองของผู้เอาประกันภัย	3
1.การประกันชีวิตกลุ่ม	4
2.การประกันภัยอุบัติเหตุกลุ่ม (แบบยูเอส)	4
ตารางเงินทดแทน	5
3.การประกันทุพพลภาพสิ้นเชิงถาวร	7
4.การประกันสุขภาพกลุ่ม	7
4.1 ค่ารักษาพยาบาลแบบผู้ป่วยใน (IPD)	8
4.2 ค่าปรึกษาแพทย์หรือค่าตรวจวินิจฉัยโรคแบบคนไข้นอก ก่อนการเข้ารับรักษาตัวในโรงพยาบาล (PRE)	9
4.3 ค่าปรึกษาแพทย์ต่อเนื่องภายหลังการรักษาตัว ในโรงพยาบาล (POST)	9
4.4 ค่าตรวจรักษาแบบผู้ป่วยนอก (OPD)	11
ข้อยกเว้นการประกันสุขภาพ	12
สิทธิพิเศษการรักษาพยาบาลเฉพาะโรงเรียนร่วมฤดีวิเทศศึกษา	14
ตารางลักษณะและประเภทการผ่าตัด	16-21
วิธีการเบิกค่ารักษาพยาบาลและการเรียกร้องสินไหม	22
- กรณีใช้บริการโรงพยาบาลในโครงการที่อยู่ในเครือข่าย AIA	22
- กรณีไม่ได้ใช้บริการโรงพยาบาลในโครงการที่อยู่ในเครือข่าย AIA	23
- กรณีรักษาพยาบาลฉุกเฉินที่ต่างประเทศ	23
วิธีเบิกเงินค่ารักษาพยาบาลในกรณีสามารถเบิกที่อื่นได้	25
การใช้บัตรประกันสุขภาพ	26
ตัวอย่างแบบฟอร์มต่างๆ และตัวอย่าง บัตรสิทธิพิเศษประกันกลุ่ม	28-29
คำถาม-คำตอบเกี่ยวกับประกันสุขภาพกลุ่ม	30-32
รายชื่อสถานพยาบาลที่ให้บริการในระบบ FCS และ OPD Credit	34-41

หมายเหตุ คู่มือฉบับนี้จัดทำขึ้นเพื่อเสริมสร้างความเข้าใจเท่านั้น จึงมีบางส่วนหนึ่งของสัญญาประกันฯ หรือเป็นเอกสารผูกพันบริษัท หรือกำหนด และเงื่อนไขของความคุ้มครองจะระบุไว้ในกรมธรรม์ประกันฯ ที่ออกให้

การแสดงผลประโยชน์การประกันกลุ่มโรงเรียนร่วมฤดีวิเทศศึกษา

รายละเอียดความคุ้มครอง	ทุนประกัน
	แผน 2
1.ประกันชีวิต	50,000
2.ประกันอุบัติเหตุ	50,000
3.ประกันทุพพลภาพสิ้นเชิงถาวร	50,000
4.ประกันสุขภาพ	
รายละเอียดประกันสุขภาพ	วงเงินต่อการเจ็บป่วย 1 ครั้ง
การรักษาแบบผู้ป่วยใน (IPD)	แผน 2
ก.ค่าห้องและค่าอาหาร (ไม่จำกัดจำนวนวัน)	4,500
ค่าห้องไอ.ซี.ยู. สูงสุด 15 วัน/ละ	9,000
ข.ค่ารักษาพยาบาลอื่น ๆ รวมค่าบริการพยาบาล	500,000
- ค่าปรึกษาแพทย์หรือค่าตรวจวินิจฉัยโรคแบบคนไข้นอก ก่อนการเข้ารับรักษาตัวในโรงพยาบาล ภายใน 31 วัน	
- ค่าปรึกษาแพทย์ต่อเนื่องภายหลังการรักษาตัวในโรงพยาบาล ระยะเวลา 3 เดือน	
หลังจากออกจากโรงพยาบาล 1 ครั้งต่อวันและไม่เกิน 5 ครั้งต่อการเจ็บป่วย	
- ค่ารถพยาบาลต่อการเจ็บป่วยต่อเที่ยวรวมอยู่ในข้อ ข.	4,500
ค. ค่าผ่าตัด (แบบแยกค่าผ่าตัด)	300,000
- ผ่าตัดเล็ก 20% ของ 300,000	60,000
- ผ่าตัดย่อม 50% ของ 300,000	150,000
- ผ่าตัดใหญ่ 100% ของ 300,000	300,000
- ผ่าตัดที่มีความซับซ้อน 150% ของ 300,000	450,000
ง. ค่าเยี่ยมแพทย์ในโรงพยาบาลต่อวัน (ไม่จำกัดวัน)	2,000
จ. ค่ารักษาพยาบาลผู้ป่วยนอกฉุกเฉิน (กรณีอุบัติเหตุ)	100,000
ฉ. ค่าปรึกษาแพทย์ผู้เชี่ยวชาญเฉพาะโรค (รวมในข้อ ข.ค.)	50,000
ช. การรักษาพยาบาลแบบผู้ป่วยนอก (OPD), คลินิก ครั้งละ	2,000
(1 ครั้ง ต่อวัน , 30 ครั้งต่อปีกรมธรรม์)	

หมายเหตุ รายละเอียดต่างๆขอให้เป็นไปตามกรมธรรม์หลัก

การมีสิทธิและคุณสมบัติได้รับความคุ้มครอง

- วันที่มีผลบังคับเริ่มวันที่ 1 กรกฎาคม ของทุกปี
- ผู้เอาประกันในแผนประกันนี้ จะต้องเป็นพนักงานโรงเรียนฯ เจ้าหน้าที่และคณะสงฆ์ของมูลนิธิคณะสงฆ์พระมหาไถ่แห่งประเทศไทย
- ผู้เอาประกันต้องเป็นพนักงานที่ปฏิบัติงานเต็มเวลาของโรงเรียนฯ
- ผู้เอาประกันที่มีอายุระหว่าง 15 - 65 ปี มีสิทธิได้รับความคุ้มครอง
- พนักงานใหม่จะมีสิทธิเข้าร่วมแผนประกันได้ ณ วันแรกของการทำงานและต้องแจ้งชื่อไปที่บริษัท เอ.ไอ.เอ.

กรณีเป็นคู่สมรส

- ต้องเป็นคู่สมรสของพนักงานโรงเรียน
- คู่สมรสต้องมีอายุระหว่าง 15 - 65 ปี

กรณีเป็นบุตร

- ต้องเป็นบุตรของพนักงานโรงเรียน
- มีอายุไม่ต่ำกว่า 5 วันและสุขภาพร่างกายแข็งแรงสมบูรณ์ และมีอายุไม่เกิน 18 ปี จนถึง 23 ปี โดยยังเป็นนักศึกษาเต็มเวลาและยังมิได้สมรส

แผนประกันและวงเงินผลประโยชน์

พนักงานแต่ละท่านจะมีสิทธิได้รับความคุ้มครองตามแผนภายใต้การประกันดังนี้ คือ

- พนักงานหรือ ครูชาวไทยที่มีถิ่นพำนักอาศัยในประเทศไทย

แผน 2

การสิ้นสุดความคุ้มครองของผู้เอาประกัน

- วันที่กรมธรรม์สิ้นผลบังคับ
 - วันที่ผู้เอาประกันภัยท่านนั้นพ้นสภาพจากการเป็นพนักงานของโรงเรียน
 - วันที่ผู้เอาประกันภัยท่านนั้นเสียชีวิต
 - วันที่ผู้เอาประกันภัยท่านนั้นขาดคุณสมบัติข้อใดข้อหนึ่งตามที่กำหนดไว้ใน ตารางกรมธรรม์
- ### การสิ้นสุดของผู้อยู่ในอุปการะ (คู่สมรสและบุตร)
- วันที่กรมธรรม์สิ้นผลบังคับ
 - ในวันที่ผู้อยู่ในอุปการะสิ้นสภาพความเป็นผู้อยู่ในอุปการะของผู้เอาประกันภัย

1. การประกันชีวิตกลุ่ม

ความคุ้มครอง

การประกันชีวิตกลุ่มคุ้มครองชีวิตแก่พนักงานทุกสถานที่ทั่วโลก ตลอด 24 ชั่วโมง ทั้งในและนอกเวลาทำงาน ยกเว้น การกระทำอาชญากรรม (ฆ่าตัวตาย) สำหรับการประกันในปีแรก

ระยะเวลาความคุ้มครอง

การประกันชีวิตกลุ่มจะให้ความคุ้มครองเป็นระยะเวลา 1 ปี คือคุ้มครองต่อเนื่องกัน 12 เดือน นับแต่วันที่กรมธรรม์มีผลบังคับ เป็นแบบสัญญาที่ให้ความคุ้มครองปีต่อปี โดยสามารถต่ออายุได้ในปีต่อไป

ผลประโยชน์ที่ได้รับ

1. ผลประโยชน์มรณกรรม

“บริษัทจะจ่ายจำนวนเงินที่เอาประกันภัยให้กับผู้รับผลประโยชน์” เมื่อ พนักงานเสียชีวิตทุกกรณี ยกเว้นการฆ่าตัวตายภายในปีแรก

2. การขยายระยะเวลาความคุ้มครองการเสียชีวิต

ในกรณีทุพพลภาพสิ้นเชิงถาวร

กรณีที่สมาชิกผู้เอาประกันต้องออกจากงาน อันเนื่องมาจากทุพพลภาพสิ้นเชิงถาวร บริษัทจะขยายความคุ้มครองให้พนักงาน โดยไม่ต้องชำระเบี้ยประกันภัยแต่ทั้งนี้สูงสุดไม่เกิน 12 เดือน และอายุไม่เกิน 60 ปี

2. การประกันภัยอุบัติเหตุกลุ่ม

การประกันภัยอุบัติเหตุกลุ่ม (แบบยูเอส)

ความคุ้มครอง

การประกันภัยอุบัติเหตุให้ความคุ้มครองตลอด 24 ชั่วโมง ทุกสถานที่ทั่วโลก สำหรับการสูญเสียชีวิตและสูญเสียอวัยวะรวมถึงทุพพลภาพอันเนื่องมาจากอุบัติเหตุที่เกิดขึ้นทั้งในและนอกเวลาทำงาน และการบาดเจ็บเช่นว่านี้ จะต้องเกิดขึ้นภายใน 180 วันนับจากวันที่เกิดอุบัติเหตุ ซึ่งบริษัทจะจ่ายชดเชยให้ตามเงื่อนไขของกรมธรรม์

ผลประโยชน์ที่ได้รับ

หากภายใน 180 วัน นับแต่วันที่พนักงานประสบอุบัติเหตุ จากสาเหตุภายนอกอย่างรุนแรง เป็นผลให้ได้รับการบาดเจ็บทางร่างกาย โดยมีหลักฐานปรากฏให้เห็นถึงรอยฟกช้ำหรือบาดแผลที่ด้านนอกของร่างกาย ซึ่งเว้นแต่ในกรณีจมน้ำตาย หรือการบาดเจ็บภายใน ที่ถูกตรวจพบได้จากการชันสูตร เมื่อบริษัท เอ.ไอ.เอ. ได้รับและอนุมัติหลักฐานข้อพิสูจน์แล้ว จะจ่ายเงินทดแทนการสูญเสียใดๆ ที่เกิดขึ้นตามที่ระบุไว้ในตารางเงินทดแทนต่อไปนี้ (ในกรณีการบาดเจ็บเป็นผลให้สูญเสียมากกว่าหนึ่งอย่าง บริษัทเอ.ไอ.เอ. จะจ่ายทดแทนการสูญเสียจำนวนสูงสุดเพียงจำนวนเดียวเท่านั้น)

ตารางเงินทดแทน

อัตราร้อยละของวงเงินเอาประกันภัย	
1. สูญเสียชีวิต	100 %
2. สูญเสียมือหรือเท้า 2 ข้างโดยตัดตั้งแต่ข้อมือหรือข้อเท้า	100 %
3. สูญเสียสายตาทั้ง 2 ข้างโดยไม่มีทางรักษาให้หายได้	100 %
4. สูญเสียสายตาข้างเดียวโดยไม่มีทางรักษาให้หายได้ กับการสูญเสียมือหรือเท้าข้างเดียวโดยตัดตั้งแต่ข้อมือหรือข้อเท้า	100 %
5. สูญเสียมือหรือเท้าข้างหนึ่งโดยตัดตั้งแต่ข้อมือหรือข้อเท้า	60 %
6. สูญเสียสายตาข้างเดียวโดยไม่สามารถรักษาให้หายได้	60 %

การสูญเสียมือหรือเท้า หมายความว่า การตัดออกที่ข้อมือหรือข้อเท้าหรือการสูญเสียสมรรถภาพในการใช้งานของอวัยวะนั้นโดยสิ้นเชิงถาวรเนื่องจากการบาดเจ็บที่เกิดขึ้นที่อวัยวะนั้นโดยตรง

ค่าชดเชยสองเท่า

บริษัทจะจ่ายจำนวนเงินทดแทนเป็นสองเท่าตามการสูญเสียที่ระบุไว้ในตารางเงินทดแทนเมื่อผู้เอาประกันภัยได้ประสบการอุบัติเหตุ ดังต่อไปนี้

กรณีที่ 1. ถ้าอุบัติเหตุเกิดขึ้นแก่ยานพาหนะ ทำให้เกิดการสูญเสียดังกล่าว ขณะที่สมาชิกผู้เอาประกันภัยกำลังโดยสารในฐานะผู้โดยสารในยานพาหนะสาธารณะที่ขับเคลื่อนด้วยเครื่องกลซึ่งผู้ทำการขนส่งสาธารณะเป็นผู้รับจ้างทำการขนส่ง บนเส้นทางขนส่งทางบกที่ได้กำหนดไว้หรือ ขณะที่สมาชิกผู้เอาประกันภัยอยู่ในลิฟท์ (ยกเว้นลิฟท์ที่อยู่ในเหมืองแร่หรือสถานที่ก่อสร้าง)

กรณีที่ 2. การบาดเจ็บหรือเสียชีวิตเกิดขึ้นเนื่องจากไฟไหม้โรงแรมหรืออาคารสาธารณะ อันใดซึ่งสมาชิกผู้เอาประกันภัยอยู่ ณ สถานที่นั้น ในขณะที่ เริ่มเกิดไฟไหม้

การทบทวนผลกำไรโดยสิ้นเชิงถาวรเนื่องจากอุบัติเหตุ

กรณีที่พนักงานได้เกิดอุบัติเหตุทำให้เกิดทุพพลภาพสิ้นเชิงถาวรต่อเนื่องกันเป็นระยะเวลา 12 เดือน จะได้ชดเชย 10% ของทุนประกัน และในกรณีที่ เอ.ไอ.เอ. ได้จ่ายเงินงวดแรกให้ครบ 12 เดือนและทุพพลภาพนั้นยังคงอยู่บริษัท เอ.ไอ.เอ. จะจ่ายชดเชยให้อีก 90 % ของทุนประกันส่วนที่เหลือ

ข้อยกเว้น

1. การทำร้ายตนเอง หรือการพยายามกระทำเช่นนั้นในขณะที่รู้สึกผิดชอบ หรือวิกลจริตหรือไม่ก็ตาม
2. สงคราม (ไม่ว่าจะประกาศหรือไม่ก็ตาม) การจลาจล หรือ การกระทำของศัตรูต่างชาติสงครามกลางเมืองการปฏิวัติ การกบฏ การที่ประชาชนก่อความวุ่นวายถึง ขนาดลุกฮือขึ้นต่อต้านรัฐบาลการจลาจลจลาจล นั้ดเหตุงาน การปฏิบัติการของ ผู้ก่อการร้าย
3. ขณะที่ผู้เอาประกันภัยก่ออาชญากรรม หรือขณะถูกจับกุม หรือหลบหนีการจับกุม
4. ขณะที่ผู้เอาประกันภัยกำลังขึ้น หรือลง หรือขณะโดยสารอยู่ในอากาศยานที่มีได้จดทะเบียนเพื่อบรรทุกผู้โดยสาร และมีได้ประกอบการโดยสารการบินพาณิชย์ ขณะที่ผู้เอาประกันภัยขึ้นหรือปฏิบัติหน้าที่เป็นพนักงานประจำอากาศยานใดๆ
5. การแข่งม้าหรือการแข่งขันที่ใช้ล้อ

3.การประกันทุพพลภาพสิ้นเชิงถาวร

ความคุ้มครอง

การประกันทุพพลภาพสิ้นเชิงถาวรจะให้ความคุ้มครองตลอด 24 ชั่วโมง สำหรับการสูญเสียความสามารถในการประกอบหน้าที่การงานใดๆในอาชีพประจำหรือในอาชีพอื่นๆโดยสิ้นเชิงตลอดไป อันเนื่องมาจากความทุพพลภาพสิ้นเชิงถาวร ซึ่งเป็นผลมาจากอุบัติเหตุ การเจ็บป่วยหรือโรคภัย รวมทั้งการสูญเสียอวัยวะส่วนสำคัญ คือ มือ เท้า หรือตา ตั้งแต่ 2 ส่วนขึ้นไป

ผลประโยชน์

การทุพพลภาพทั้งหมดอย่างถาวรต่อเนื่องกัน 6 เดือนขึ้นไป จ่ายเงินชดเชยงวดแรก 10 % ของจำนวนเงินเอาประกัน และหลังจากชดเชยงวดแรกครบ 12 เดือนแล้ว การทุพพลภาพดังกล่าวยังคงอยู่ บริษัทจะจ่ายเงินชดเชยส่วนที่เหลือ 90 %

กรณีเสียชีวิตภายใน 12 เดือน หลังจากชดเชยงวดแรกแล้วชดเชยส่วนที่เหลือ 90 % ให้แก่ผู้รับประโยชน์ตามที่ระบุ

ข้อยกเว้น

1. การทำร้ายตนเอง หรือการพยายามกระทำดังกล่าว
2. ภาวะสงคราม ไม่ว่าจะมีการประกาศหรือไม่ สงครามกลางเมือง การปฏิวัติ หรือการปฏิบัติการแย่งชิงสงคราม
3. การปฏิบัติการของทหารบก หรือทหารเรือ ในภาวะสงคราม หรือการทำให้เกิด ความไม่สงบเรียบร้อย
4. ขณะที่ก่ออาชญากรรมที่มีความผิดสถานหนัก หรือขณะถูกจับกุมโดยเจ้าหน้าที่ เพราะการก่ออาชญากรรมนั้น
5. การเข้าไปปฏิบัติงานดำเนินการ หรือให้บริการในเครื่องบิน ยกเว้น การเป็นผู้ โดยสภาพ

4.การประกันสุขภาพกลุ่ม

ความคุ้มครอง

ให้ความคุ้มครองชดเชยค่ารักษาพยาบาลที่เกิดขึ้นจากสาเหตุการเจ็บป่วย หรือการได้รับบาดเจ็บจากอุบัติเหตุ ที่รักษาโดยให้ความคุ้มครอง 24 ชั่วโมง ทั่วโลกทั้งในเวลาทำงาน และนอกเวลาทำงาน

4.1 ค่ารักษาพยาบาลแบบผู้ป่วยใน (IPD)

การเข้ารับการรักษาเนื่องจากอาการเจ็บป่วยแบบผู้ป่วยในนั้นต้องเป็นความเห็นของแพทย์ระบุให้อยู่รักษาตัวในโรงพยาบาลในฐานะผู้ป่วยใน เป็นเวลาติดต่อกัน ไม่น้อยกว่า 6 ชั่วโมง ซึ่งต้องลงทะเบียนเป็นผู้ป่วยใน การเจ็บป่วยที่เกิดจากสาเหตุเดียวกัน รวมถึงโรคแทรกซ้อนอันเป็นผลสืบเนื่องมาจากการเจ็บป่วยครั้งนั้น หรือการเจ็บป่วยใดที่เกิดขึ้นในเวลาเดียวกัน จากสาเหตุอื่นๆ ในขณะที่พักรักษาตัวในโรงพยาบาลหนึ่งครั้งและการเข้ารับการรักษาอาการเจ็บหรือเจ็บป่วยอาการเดิมนั้นหลังจากออกจากโรงพยาบาลแล้วต้องเว้นห่างจากการรักษามาแล้วไม่ต่ำกว่า 45 วัน จะถือเป็นการบาดเจ็บ, เจ็บป่วยครั้งใหม่

- การรักษาพยาบาลแบบต่อเนื่องด้วยโรคเดียวกัน ภายในระยะเวลา 45 วันนับตั้งแต่วันที่ **สุดท้ายที่ออกจากโรงพยาบาล** จะถือว่าเป็นการรักษาการเจ็บป่วยหนึ่งครั้ง และผลประโยชน์จะมีการนับรวมกัน
- การนับว่าเป็นการรักษาครั้งเดียวกันต้องมีการนับต่อเนื่องหรือไม่นั้น จะพิจารณาจากสาเหตุของโรค คือ การเข้ารับการรักษาด้วยโรคเดียวกันหรือสาเหตุของโรคเดียวกันติดต่อกัน ภายในระยะเวลา 45 วัน นับจากวันสุดท้ายที่ออกจากโรงพยาบาล ทางบริษัท จะพิจารณาว่าเป็นการเจ็บป่วยหนึ่งครั้ง และผลประโยชน์ จำนวนวันที่มีสิทธิ์ จะเป็นการนับต่อเนื่อง
- หากเป็นการรักษาด้วยโรคเดียวกัน แต่เว้นระยะห่างการรักษาเกินกว่า 45 วัน นับจากวันสุดท้ายที่ออกจากโรงพยาบาล ทางบริษัท เอ.ไอ.เอ. จะถือว่าเป็นการรักษาครั้งใหม่
- หากเป็นการรักษาด้วยโรคอื่นๆ ที่มีสาเหตุเดียวกัน บริษัท เอ.ไอ.เอ. จะถือว่าเป็นการเจ็บป่วยครั้งใหม่

หมายเหตุ. การออกจากโรงพยาบาลได้โดยความเห็นของแพทย์เท่านั้น

1 ค่าห้องและค่าอาหาร (Room & Board) ประกอบด้วย

- ค่าห้อง หรือ ค่าเตียงผู้ป่วยในประเภทต่างๆ
- ค่าอาหารเฉพาะผู้ป่วยใน ไม่รวมถึงค่าอาหารที่สั่งพิเศษ หรือสั่งให้ญาติ กับผู้มาเยี่ยม
- ในกรณีที่ต้องเข้ารับการรักษาตัวในห้องผู้ป่วยหนัก (ไอ.ซี.ยู) บริษัท เอ.ไอ.เอ. จะจ่ายค่าห้องและค่าอาหารต่อวันเป็น 2 เท่าของค่าห้องธรรมดาตามตารางประกันภัย

2. ค่ารักษาพยาบาลอื่นๆ ประกอบด้วย

- ค่าบริการพิเศษ
- ค่าปรึกษาแพทย์หรือคำตรวจวินิจฉัยโรคแบบคนไข้นอกก่อนเข้ารับรักษาตัวในโรงพยาบาล
- ค่าปรึกษาแพทย์ต่อเนื่องภายหลังการรักษาตัวในโรงพยาบาล
- ค่ายา และค่าสารอาหารทางเส้นเลือด
- ค่าเวชภัณฑ์ 1 เช่น สายยาง ท่อระบาย เข็มฉีดยา ถุงมือ ผ้าก๊อซ
- ค่าเวชภัณฑ์ 3 เช่น วัสดุตามยึดกระดูก ลิ้นหัวใจเทียม เลนส์ตาเทียม
- ค่าอุปกรณ์ ของใช้ และเครื่องมือทางการแพทย์
- ค่าบริการโลหิตและส่วนประกอบโลหิต
- ค่าตรวจวินิจฉัยต่างๆ เช่น เทคนิคการแพทย์, พยาธิวิทยา, การตรวจรังสีวิทยา
- ค่าห้องผ่าตัด
- ค่าบริการต่างๆ เช่น ค่าบริการกายภาพบำบัด ค่าวางยาสลบ ค่าบริการรถพยาบาล
- ค่าปรึกษาแพทย์ผู้เชี่ยวชาญสำหรับกรณีไม่ผ่าตัด

2.1 ค่าปรึกษาแพทย์หรือคำตรวจวินิจฉัยโรคแบบคนไข้นอกก่อนการเข้ารับรักษาตัวในโรงพยาบาล (Pre)

บริษัท เอ.ไอ.เอ. จะจ่ายชดเชยค่าใช้จ่ายที่เกิดขึ้น แต่ไม่เกินผลประโยชน์ที่ระบุไว้ในตารางประกันภัย จากการปรึกษาแพทย์ผู้ที่ได้รับใบอนุญาตให้ประกอบโรคศิลป์ในโรงพยาบาลหรือคลินิก หรือ ค่าใช้จ่ายที่เกิดขึ้นจากการตรวจวินิจฉัยด้วยรังสีเอกซ์ หรือการตรวจในห้องทดลองตามความเห็นชอบของแพทย์ ซึ่งเกิดขึ้นภายใน 31 วัน ก่อนเข้ารับการรักษาในโรงพยาบาล (IPD) ซึ่งเป็นผลต้องเข้ารับการรักษาตัวในโรงพยาบาลในเวลาต่อมา

2.2 ค่าปรึกษาแพทย์ต่อเนื่องภายหลังการรักษาตัวใน ร.พ.(Post)

บริษัท เอ.ไอ.เอ. จะจ่ายชดเชยค่ารักษาพยาบาลต่อเนื่องที่เกิดขึ้นจากการปรึกษาแพทย์ในฐานะผู้ป่วยนอก ภายในระยะเวลา 3 เดือน นับจากวันที่สมาชิกผู้เอาประกันภัยออกจากการรักษาพยาบาล (IPD) ทั้งนี้จะจ่ายชดเชยคืนตามค่าใช้จ่ายที่เกิดขึ้นแต่ไม่เกินจำนวนผลประโยชน์ที่ได้ระบุไว้ในตารางผลประโยชน์ โดยผลประโยชน์นี้ จะจำกัดเพียงการปรึกษาแพทย์ 1 ครั้งต่อวันและไม่เกิน 5 ครั้งต่อการเจ็บป่วยหรือบาดเจ็บใดๆ

3. ผลประโยชน์ค่าผ่าตัด

บริษัทจะจ่ายผลประโยชน์นี้สำหรับค่าแพทย์ผ่าตัด ที่ผ่าตัดโดยแพทย์หรือคณะแพทย์ ผู้ช่วย ศัลยแพทย์รวมถึงค่าบริการแพทย์ผู้เชี่ยวชาญเฉพาะโรค ตามค่าใช้จ่ายที่เกิดขึ้นจริง หรือ ตามลักษณะของการผ่าตัดแบบแยกประเภท ซึ่งขึ้นอยู่กับว่าผู้เอาประกันเลือกซื้อผลประโยชน์ค่าผ่าตัดแบบประเภทใด ซึ่งมีรายละเอียดดังต่อไปนี้

แบบแยกประเภทการผ่าตัด

โดยแยกเป็น 4 ประเภทของการผ่าตัดตามระดับความยากง่ายของการผ่าตัด

1. การผ่าตัดใหญ่ที่ซับซ้อน

จ่ายตามค่าใช้จ่ายจริงแต่ไม่เกิน 150% ของผลประโยชน์การผ่าตัดตามตารางประกันภัย

2. การผ่าตัดใหญ่

จ่ายตามค่าใช้จ่ายจริงแต่ไม่เกิน 100% ของผลประโยชน์การผ่าตัดตามตารางประกันภัย

3. การผ่าตัดย่อม

จ่ายตามค่าใช้จ่ายจริงแต่ไม่เกิน 50% ของผลประโยชน์การผ่าตัดตามตารางประกันภัย

4. การผ่าตัดเล็ก

จ่ายตามค่าใช้จ่ายจริงแต่ไม่เกิน 20% ของผลประโยชน์การผ่าตัด ตามตารางประกันภัย

ตัวอย่างเช่น ในตารางการประกันภัย ได้กำหนด ผลประโยชน์ ให้ความคุ้มครองค่าผ่าตัด

30,000 บาท ต่อการเจ็บป่วยครั้งหนึ่ง หากสมาชิกผู้เอาประกันภัยต้องการทำการผ่าตัดริดสีดวงทวารหนัก ซึ่งมีค่าใช้จ่ายเกิดขึ้นในครั้งนั้น คือ 10,000 บาท จำนวนเงินที่บริษัท เอ.ไอ.เอ.

จะชดเชยให้ตามตารางค่าธรรมเนียมผ่าตัดจะอยู่ในหมวด การผ่าตัดย่อม โดยจะจ่ายให้ตามจริง

แต่ไม่เกิน 50 % ของผลประโยชน์ค่าผ่าตัด ซึ่งเมื่อคิดเป็นจำนวนเงินแล้วจะได้ความคุ้มครอง

ค่าผ่าตัดสูงสุดคือ 15,000 บาท (30,000 X 50 %) เพราะฉะนั้น ค่ารักษาที่เกิดขึ้นจริง คือจำนวน

10,000 บาท จะได้รับการชดเชยเต็มจำนวน เพราะค่าใช้จ่ายที่เกิดขึ้นไม่เกินผลประโยชน์สูงสุด

15,000 บาท ในกรณีที่ท่านต้องเข้ารับการผ่าตัดมากกว่าหนึ่งครั้งด้วยสาเหตุที่เกี่ยวข้องกันใน

ระหว่างการเจ็บป่วยครั้งนั้น บริษัทจะจ่ายค่าชดเชยสำหรับค่าใช้จ่ายที่เกิดขึ้น เนื่องจากการผ่าตัด

ทั้งหมด รวมแล้วไม่เกินจำนวนผลประโยชน์ที่กำหนดไว้ในตารางประเภทการผ่าตัดสูงสุดตาม

ค่าธรรมเนียมการผ่าตัด ในกรณีที่การผ่าตัดของท่านไม่ได้รับแสดงไว้ในตารางอัตราค่าธรรมเนียมการผ่าตัด บริษัทจะใช้อัตราค่าธรรมเนียมการผ่าตัดที่ใกล้เคียง หรือคล้ายคลึง(ตามตาราง

อัตราค่าธรรมเนียมการผ่าตัดหน้า 16-21)

4. ผลประโยชน์สำหรับการเยี่ยมของแพทย์ในโรงพยาบาล

บริษัท เอ.ไอ.เอ. จะจ่ายชดเชยค่าแพทย์เยี่ยมไข้ การตรวจรักษาทั่วไป ในระหว่างนอนพักรักษาตัวในโรงพยาบาล ตามจำนวนจริงแต่ไม่เกินจำนวนเงิน และจำนวนวันสูงสุดที่กำหนดไว้ ทั้งนี้จะไม่รวมถึงค่าเยี่ยมของแพทย์ที่ดูแลก่อนและหลังการผ่าตัด

5. การรักษาพยาบาลผู้ป่วยนอกฉุกเฉิน (กรณีอุบัติเหตุ)

บริษัท เอ.ไอ.เอ. จะจ่ายผลประโยชน์สำหรับค่าใช้จ่ายที่เกิดขึ้นตามจำนวนจริงแต่ไม่เกินจำนวนที่กำหนดไว้ ซึ่งเป็นค่าใช้จ่ายที่เกิดขึ้นจากการรักษาพยาบาลอันเนื่องมาจากการประสบอุบัติเหตุ ได้รับความเจ็บ และต้องพบแพทย์เพื่อทำการรักษาภายใน 24 ชั่วโมงนับแต่เวลาที่ประสบอุบัติเหตุ รวมถึง การรักษาต่อเนื่องภายใน 31 วัน นับจากวันที่ได้รับการบาดเจ็บ

6. ผลประโยชน์การปรึกษาแพทย์ผู้เชี่ยวชาญเฉพาะโรค

บริษัท เอ.ไอ.เอ. จะจ่ายชดเชยค่าใช้จ่ายที่เกิดขึ้นตามจริง แต่ไม่เกินจำนวนผลประโยชน์ที่กำหนดไว้ โดยแบ่งออกเป็น 2 กรณี คือ ค่าปรึกษาแพทย์ผู้เชี่ยวชาญเฉพาะโรค ในกรณีไม่ผ่าตัด จะจ่ายชดเชยรวมอยู่ในหมวดค่ารักษาพยาบาลอื่นๆ (ข้อที่ 2) และค่าปรึกษาแพทย์ผู้เชี่ยวชาญเฉพาะโรค กรณีผ่าตัดจะจ่ายชดเชยรวมอยู่ในหมวดค่าผ่าตัด (ข้อที่ 3)

4.4 ค่าตรวจรักษาแบบผู้ป่วยนอก (OPD)

ให้ความคุ้มครองค่ารักษาพยาบาลที่เกิดขึ้นจากการเจ็บป่วยหรือบาดเจ็บที่ไม่มีอาการจำเป็นต้องนอนพักรักษาตัวอยู่ในโรงพยาบาล ซึ่งหมายความถึงว่า เมื่อสมาชิกผู้เอาประกันภัยพบแพทย์เพื่อตรวจรักษา หรือให้ยา สมาชิกผู้เอาประกันภัยสามารถกลับบ้านไปพักดูแลรักษาตัวเองได้โดยไม่ต้องนอนที่โรงพยาบาล โดยค่าใช้จ่ายที่เกิดขึ้นเป็นค่าใช้จ่ายสำหรับการตรวจรักษาโดยแพทย์ผู้จดทะเบียนใบประกอบโรคศิลป์ บริษัทจะจ่ายเงินชดเชยค่ารักษาพยาบาลที่เกิดขึ้นตามจริง แต่ไม่เกินจำนวนวันสูงสุด และจำนวนผลประโยชน์สูงสุดที่กำหนดไว้ โดยมีรายละเอียดสิทธิประโยชน์สำหรับค่าใช้จ่ายดังต่อไปนี้

- ค่ายา
- ค่าปรึกษาแพทย์
- ค่าตรวจรักษา
- ค่าบริการพยาบาลอื่นๆ
- ค่ากายภาพบำบัด

ข้อยกเว้นการประกันสุขภาพ

1. การทำร้ายร่างกายตนเอง หรือจงใจก่อให้เกิดการบาดเจ็บแก่ตนเอง หรือการพยายามกระทำเช่นนั้น
2. สงครามไม่ว่าจะประกาศหรือไม่ก็ตาม การนัดหยุดงาน การจลาจล การก่อการร้าย สงครามกลางเมือง การปฏิวัติหรือการปฏิบัติการเยี่ยงสงครามใดๆ
3. การเข้าเป็นทหารประจำการในกองทัพ ไม่ว่าจะเป็นเวลาที่มีการประกาศสงครามหรือไม่ก็ตาม หรือในขณะที่ปฏิบัติตามคำสั่งให้ปฏิบัติการเยี่ยงสงครามหรือในการพิทักษ์ความสงบเรียบร้อยของบ้านเมือง
4. ขณะที่อยู่ภายใต้การควบคุม หรือขณะถูกจับกุม หรือหลบหนีการจับกุม เนื่องจากการกระทำความผิดทางอาญาโดยเจตนา เว้นแต่เป็นความผิดลหุโทษหรือความผิดอันยอมความกันได้
5. การตั้งครุฑฯ แท่งบุตร ทำแท้ง การคลอดบุตร โรคแทรกซ้อนจากการตั้งครุฑฯ การแก้ไขปัญหาการมีบุตรยาก (รวมถึงการสืบวิเคราะห์และการรักษา) การทำหมัน และการคุมกำเนิด
6. การรักษาโรค หรืออาการหยุดหายใจขณะหลับ การรักษาความผิดปกติของการนอนหลับ โรคจิตเภท สภาวะจิตใจหรือประสาทผิดปกติ โรคไมเกรน การรักษาโรคพิษสุราเรื้อรัง หรือติดยาเสพติดให้โทษ หรือการเจ็บป่วยอันเนื่องมาจากโรครังสีหรืออุบัติเหตุจากการใช้ยา โรคติดต่อซึ่งต้องถูกแยกออกหรืออยู่ในเขตกักกันโรคตามกฎหมาย
7. ปัญหาเกี่ยวกับสายตาสั้น ยาว หรือเอียง ค่าใช้จ่ายสำหรับอุปกรณ์เพื่อช่วยในการมองเห็น หรือรักษาความผิดปกติของการมองเห็น ยกเว้นในกรณีจำเป็นอันเนื่องจากการบาดเจ็บโดยอุบัติเหตุ
8. การผ่าตัดเสริมสวยหรือศัลยกรรมตกแต่งหรือการผ่าตัดอันมีลักษณะเลือกได้หรือผ่าตัดเพื่อแก้ไขสิ่งผิดปกติอันเนื่องมาแต่กำเนิด หรือการรักษาผิว
9. การรักษาโรคหรือผ่าตัดเกี่ยวกับฟัน ยกเว้น ในกรณีจำเป็นอันเนื่องมาจากการบาดเจ็บโดยอุบัติเหตุ (ในเบื้องต้น) แต่ไม่รวมถึง การทำฟันปลอม การครอบฟัน และการรักษารากฟัน
10. การตรวจสุขภาพทั่วไป การพักผ่อน หรือการรักษาโดยวิธีให้พักอยู่เฉยๆ การรักษาเพื่อการฟื้นฟู การตรวจวิเคราะห์เพื่อหาสาเหตุใดๆที่ไม่เกี่ยวข้องโดยตรงกับการเข้ารับการรักษาในโรงพยาบาล การตรวจวินิจฉัยความบาดเจ็บหรือเจ็บป่วย
11. การรักษา หรือตรวจวิเคราะห์เพื่อหาสาเหตุซึ่งไม่ใช่ความจำเป็นทางการแพทย์หรือไม่เป็นไปตามมาตรฐานทางการแพทย์ การให้บริการอำนวยความสะดวกที่มีค่าใช้จ่ายเป็นการรักษาอาการเจ็บป่วย หรือบาดเจ็บ เช่น การใช้โทรศัพท์มือถือ วิทยุอื่นๆ ที่คล้ายคลึงกัน

12. ยาที่ซื้อโดยปราศจากใบสั่งแพทย์
13. การตรวจวัดสายตา การประกอบแว่นตา เลนส์สัมผัส (CONTACT LENSES) หรืออุปกรณ์ช่วยการได้ยิน การรักษาเหงือกอักเสบ การรักษาช่องปาก
14. ความผิดปกติที่เกี่ยวข้องกับการทำงานของร่างกาย โดยไม่มีพยาธิสภาพแสดงให้เห็นรวมทั้งอาการท้องผูก อาหารไม่ย่อย ท้องอืด เบื่ออาหาร
15. การเรียกร้องการจ่ายเงินชดเชย ที่มีได้ส่งใบเสร็จรับเงิน และ/หรือใบเรียกเก็บเงินให้บริษัทภายใน 3 เดือน (สามเดือน) นับแต่วันที่ค่าใช้จ่ายดังกล่าวเกิดขึ้น

สิทธิพิเศษการรักษาพยาบาลเฉพาะ

โรงเรียนร่วมฤทธิวิเทศศึกษาและมูลนิธิคณะสงฆ์พระมหาไถ่แห่งประเทศไทย

1. ค่าห้องและค่าอาหาร (ไม่จำกัดจำนวนวัน) ไม่นับรวม ค่าการบริการพยาบาลพิเศษ
2. ค่าการบริการพยาบาล ค่าปรึกษาแพทย์หรือค่าตรวจวินิจฉัยโรคแบบคนไข้นอกก่อนเข้ารับการรักษาตัวในโรงพยาบาล ค่าปรึกษาแพทย์ต่อเนื่องภายหลังการรักษาตัวใน โรงพยาบาล ให้จ่ายชดเชยภายใต้ผลประโยชน์ข้าราชการพยาบาลอื่นๆ
3. ให้สิทธิตรวจสุขภาพประจำปีได้ 1 ครั้งต่อปีกรณีรวมในวงเงินไม่เกิน 1,000 บาท
4. ให้ความคุ้มครองการเจ็บป่วยหรือบาดเจ็บที่เกิดจากโรคหรืออุบัติเหตุที่เกิดขึ้นหรือ เป็นอยู่ก่อนวันที่ มีผลบังคับของการประกันสำหรับสมาชิกทั้งหมด รวมถึงสมาชิก ใหม่ที่เข้าร่วมการประกันหลังจากวันมีผลบังคับของกรมธรรม์
5. ผลประโยชน์ความคุ้มครองผู้ป่วยนอก สามารถเบิกค่ากายภาพบำบัดโดยต้องได้รับความเห็นชอบจากแพทย์ผู้ทำการรักษา
6. การรักษาพยาบาลผู้ป่วยนอกฉุกเฉิน (กรณีอุบัติเหตุ) หากพนักงานประสบอุบัติเหตุเป็นเหตุให้เกิด บาดแผลหรือฟกช้ำภายนอกร่างกายและได้พบแพทย์เพื่อทำการรักษาภายใน 24 ชั่วโมง นับแต่ เวลาที่ประสบอุบัติเหตุ พนักงานจำเป็นต้องรับการรักษาพยาบาล ในฐานะผู้ป่วยนอกฉุกเฉินในแผนกผู้ป่วยนอกของโรงพยาบาลหรือในคลินิกของแพทย์ และสามารถเข้ารับการรักษาต่อเนื่องภายใน 31 วัน นับจาก วันที่ได้รับการบาดเจ็บ บริษัทจะจ่ายค่าใช้จ่ายตามที่จ่ายจริง แต่ไม่เกินจำนวนสูงสุดของผลประโยชน์สำหรับผู้ป่วยนอกฉุกเฉิน
7. การทำการตรวจวินิจฉัยด้วยเครื่องมือ หรืออุปกรณ์เฉพาะทางพิเศษเพื่อหาสาเหตุของโรค โดยไม่ได้พักรักษาในโรงพยาบาล สามารถใช้สิทธิผู้ป่วยใน โดยต้องส่งใบรับรองแพทย์ให้ เอ.ไอ.เอ. อนุมัติก่อนเข้ารับการรักษา โดยติดต่อผ่านฝ่ายบุคคลของโรงเรียน
8. กรณีการส่องกล้อง เพื่อค้นหาสาเหตุของโรค โดยมีการรักษาโรคใดๆต่อเนื่องมาหากแพทย์ลงความเห็นว่ามีความจำเป็นต้องได้รับการตรวจวินิจฉัยด้วยวิธีการส่องกล้อง พนักงานสามารถใช้สิทธิเบิกค่าใช้จ่ายดังกล่าวได้ในส่วนค่าผ่าตัด
9. กรณีพนักงานป่วยด้วยโรคเรื้อรัง เช่น เบาหวาน ความดัน พนักงานสามารถซื้อยาที่ร้านบูทส์ หรือร้านขายยาในโรงพยาบาล โดยใช้ใบสั่งยาของแพทย์ และค่าใช้จ่ายดังกล่าวสามารถเบิกในส่วน ค่ารักษาพยาบาลผู้ป่วยนอก

10. บริษัทให้ความคุ้มครองการปลูกถ่ายอวัยวะ Gene Therapy คีโม ฉายแสง ล้างไต หรือภาวะหยุดหายใจขณะหลับโดยสามารถเบิกในสิทธิผู้ป่วยใน(ค่ารักษาพยาบาลทั่วไปหรือค่าผ่าตัดแล้วแต่กรณี)
11. ขั้นตอนการใช้บัตรรับรองสิทธิ เนื่องจากบัตรรับรองสิทธิได้มีการออกแบบเป็น พิเศษ สำหรับโรงเรียนร่วมฤทธิวิเทศศึกษาเท่านั้น โดยมีรูปพนักงาน คู่สมรสและบุตร อยู่ด้านหน้าบัตรฯ เพื่อความสะดวกแก่พนักงานและครอบครัว ดังนั้นจึงไม่จำเป็น ต้องใช้ร่วมกับ หนังสือเดินทางหรือบัตรประชาชน ซึ่งทางบริษัท เอ.ไอ.เอ. จะดำเนินการประสานงานกับทางโรงพยาบาล คู่สัญญา
12. ค่าปรึกษาแพทย์หรือค่าตรวจวินิจฉัยโรคแบบคนไข้นอกก่อนการรักษาตัวในโรงพยาบาล ภายใน 31 วันก่อนเข้ารับการรักษาตัวในโรงพยาบาล และค่าปรึกษาแพทย์ต่อเนื่องภายหลังการรักษาตัวในโรงพยาบาล (ระยะเวลา 3 เดือนหลังจากออกจากโรงพยาบาลต่อครั้งต่อวัน และไม่เกิน 5 ครั้งต่อการเจ็บป่วย) ไม่สามารถเบิกค่ายาได้ แต่สามารถเบิกค่าตรวจรักษาได้ และค่าปรึกษาแพทย์

หมายเหตุ สำหรับบัตรรับรองสิทธิสมาชิกท่านใดไม่มีรูปถ่ายติดบัตรต้องแสดงหนังสือเดินทาง หรือบัตรประชาชน

ตารางลักษณะและประเภทการผ่าตัด

ลักษณะของการผ่าตัด	ประเภทของการผ่าตัด
ผิวหนังและเนื้อเยื่อใต้ผิวหนัง	
การเจาะดูด หนอง, ก้อนน้ำหรือก้อนเนื้อ	ผ่าตัดเล็ก
การผ่าตัดตาปลาหรือหูด	ผ่าตัดเล็ก
การใช้ไฟฟ้าหรือใช้ความร้อนในการรักษาหูด	ผ่าตัดเล็ก
การตัดซีสต่อมไขมัน	ผ่าตัดเล็ก
การผ่าฝีระบายหนอง	ผ่าตัดเล็ก
กระดูก	
การเข้าเฝือก	ผ่าตัดเล็ก
การตรวจข้อเข่าด้วยเครื่องเอ็นโดสโคป	ผ่าตัดย่อม
การตัดมินิสคัลสออกโดยใช้กล้อง	ผ่าตัดย่อม
การเย็บซ่อมเอ็นที่หัวเข่าให้กลับคืนสภาพเดิมโดยใช้กล้อง	ผ่าตัดใหญ่
การจัดกระดูกมือและเท้า(ไม่รวมข้อมือ)ที่แตกหักให้เข้าที่ด้วยมือหรือ โดยการผ่าตัดและยึดตามให้เข้าที่	ผ่าตัดเล็ก
การฉีดยาเข้าในข้อต่อของกระดูก	ผ่าตัดเล็ก
การผ่าเอาเหล็กหรือสกรูที่ยึดกับกระดูกที่เคยแตกหัก ออก	ผ่าตัดเล็ก
การผ่าตัดเนื้ออกของกระดูกซี่โครงใหญ่	ผ่าตัดใหญ่
การผ่าตัดพังผืดที่ยึดเอ็นออก (trigger finger excision of tender)	ผ่าตัดใหญ่
การผ่าตัดแก้ไขหัวแม่เท้าที่ยึดแข็งเกร็งออกให้เป็นปกติ	ผ่าตัดย่อม
การผ่าตัดเพื่อแก้ไขหัวแม่เท้าบิดที่ถ่างออกให้เป็นปกติ	ผ่าตัดย่อม
การผ่าตัดเพื่อขยายการบีบรัดของเอ็นข้อมือ	ผ่าตัดย่อม
การผ่าตัดหลังโดยการตัดกระดูก lamina ออกบางส่วนเพื่อไปทำผ่าตัดบริเวณเส้นประสาทไขสันหลังเพื่อเอากระดูกหรือหมอนรองกระดูกที่กดทับเส้นประสาทออก	ผ่าตัดใหญ่
การจัดข้อต่อต่างๆให้เข้าที่ด้วยมือภายใต้การวางยาสลบ	ผ่าตัดเล็ก
การผ่าเย็บซ่อมเอ็นแบบปฐมภูมิ	ผ่าตัดย่อม
การผ่าตัดตรึงกระดูกสันหลังให้แข็ง	ผ่าตัดใหญ่

ระบบประสาท	
การผ่าตัดเปิดกะโหลกศีรษะ	ผ่าตัดใหญ่
ศัลยกรรมตกแต่งกะโหลกศีรษะ	ผ่าตัดใหญ่
การตัดกระดูกกะโหลกศีรษะออก	ผ่าตัดใหญ่
การเอาก้อนเลือดที่แข็งตัวออกจากสมอง	ผ่าตัดใหญ่
การตัดเนื้องอกในสมองออก	ผ่าตัดใหญ่
การตัดเนื้องอกนิวโรมาออก	ผ่าตัดเล็ก
การผ่าตัดเย็บซ่อมเส้นประสาทชั้นปฐมภูมิ	ผ่าตัดย่อม
การตัดเอาส่วนหนึ่งของสมองใหญ่หรือสมองน้อยออกทั้งหมด	ตัดใหญ่ที่มีความซับซ้อน
ศีรษะ และคอ	
การผ่าตัดต่อมน้ำเหลืองบริเวณคอออกทั้งหมด	ผ่าตัดใหญ่
การผ่าตัดต่อมน้ำลาย, เนื้องอกของต่อมน้ำลายใกล้เคียง - โดยไม่ได้แยกเส้นประสาทออก	ผ่าตัดย่อม
- โดยแยกเส้นประสาทออก	ผ่าตัดใหญ่
การตัดถุงน้ำหรือเนื้องอกอะดีโนมาของไทรอยด์	ผ่าตัดย่อม
การตัดต่อมพาราไทรอยด์ออก หรือการผ่าเปิดต่อมพาราไทรอยด์	ผ่าตัดใหญ่
การผ่าตัดเพดานปาก หรือการผ่าตัดเอาส่วนที่ผิดปกติออก	ผ่าตัดใหญ่
การตัดต่อมไทรอยด์ออกบางส่วน	ผ่าตัดย่อม
การตัดต่อมไทรอยด์ออกทั้งหมด	ผ่าตัดใหญ่
ตา	
การผ่าฝีที่เปลือกตา	ผ่าตัดเล็ก
การตัดต่อมน้ำตาออกทั้งหมดหรือบางส่วน	ผ่าตัดย่อม
การลอกต้อเนื้อ	ผ่าตัดเล็ก
การผ่าตัดต้อกระจก	ผ่าตัดใหญ่
การควักลูกตาออกโดยใช้ / ไม่ใส่ตาเทียม	ผ่าตัดย่อม
ศัลยกรรมโดยตัดส่วนของมานตาออก	ผ่าตัดใหญ่

ลักษณะของการผ่าตัด	ประเภทของการผ่าตัด
การใช้เลเซอร์รักษาเยื่อตาชั้นเรตินา	ผ่าตัดย่อม
การเอาสิ่งแปลกปลอมออกจากตา	ผ่าตัดเล็ก
จมูก และโพรงจมูก	
ศัลยกรรมเกี่ยวกับโพรงจมูกโดยเครื่องมือส่องตรวจทางจมูก	ผ่าตัดย่อม
ศัลยกรรมซ่อมแซมกล่องเสียง	ผ่าตัดใหญ่
การตรวจส่องกล่องเสียง	ผ่าตัดเล็ก
การตัดเอาต่อมทอมซิลและต่อมแอดิโนอยด์ออก	ผ่าตัดเล็ก
การตัดเย็บผนังสันจมูก	ผ่าตัดย่อม
หู	
การตัดเนื้องอกชนิดออร์ลไกลมัสผ่านทางกระดูกกกหู	ผ่าตัดใหญ่
การผ่าตัดด้วยวิธีในออกร่วมกับการผ่าตัดกระดูกมาสตอยด์	ผ่าตัดใหญ่
การตัดหอนูชั้นในออกร่วมกับการผ่าตัดกระดูกมาสตอยด์	ผ่าตัดใหญ่
การผ่าตัดกระดูกมาสตอยด์	ผ่าตัดใหญ่
ศัลยกรรมซ่อมแซมเยื่อแก้วหู	ผ่าตัดเล็ก
ศัลยกรรมซ่อมแซมระบบการได้ยินของช่องหูส่วนกลาง	ผ่าตัดใหญ่
ช่องปาก	
การตัดเนื้องอกร้ายในกระดูกขากรรไกรล่าง หรือกระดูกขากรรไกรบนออก	ผ่าตัดใหญ่
ทรวงอก	
การตรวจหลอดลมด้วยเครื่อง	ผ่าตัดเล็ก
การตัดกลีบของปอดออก	ผ่าตัดใหญ่
การเปลี่ยนปอด	ผ่าตัดใหญ่ที่มีความซับซ้อน
การตัดปอดออก	ผ่าตัดใหญ่
การเจาะผนังทรวงอกเพื่อเอาของเหลวออก	ผ่าตัดเล็ก
การผ่าตัดยุบทรวงอก	ผ่าตัดย่อม
การผ่าตัดยุบทรวงอกที่มีรูเปิดถาวรระหว่างหลอดลมและเยื่อหุ้มปอด	ผ่าตัดใหญ่

ลักษณะของการผ่าตัด	ประเภทของการผ่าตัด
เต้านม	
การผ่าตัดเพื่อระบายหนองออกจากเต้านม	ผ่าตัดเล็ก
การผ่าตัดเนื้องอกไม่ร้ายแรง, ถุงน้ำเนื้องอกชนิดไฟโบรอะดิโนมา	ผ่าตัดเล็ก
การตัดเต้านมออกทั้งหมดโดยมีการตัดต่อมน้ำเหลืองออกพร้อมด้วย	ผ่าตัดใหญ่
การตัดเต้านมออกอย่างเดียว	ผ่าตัดย่อม
หลอดเลือดหัวใจ	
การผ่าตัดเพื่อเย็บซ่อมเส้นเลือดแดงที่โป่งพอง	ผ่าตัดใหญ่
การถ่ายเอ็กซเรย์เส้นเลือดแดงโดยการฉีดสารรังสีทึบแสง	ผ่าตัดย่อม
การผ่าตัดทำทางเชื่อมหลอดเลือดแดงของหัวใจ 3 เส้น	ผ่าตัดใหญ่
การผ่าตัดทำทางเชื่อมหลอดเลือดแดงของหัวใจ 5 เส้น	ผ่าตัดใหญ่ที่มีความซับซ้อน
การผ่าตัดขยายหลอดเลือดหัวใจด้วยบอลลูน	ผ่าตัดใหญ่
การผ่าตัดเส้นเลือดดำขาดโดยการผูก, แยกเป็นส่วนๆ และดึงออกทั้งหมด	ผ่าตัดย่อม
ทางเดินอาหาร	
การส่องกล้องตรวจดูลำไส้ใหญ่	ผ่าตัดเล็ก
การส่องกล้องตรวจดูกระเพาะอาหาร	ผ่าตัดเล็ก
การผ่าตัดริดสีดวงทวารหนัก	ผ่าตัดย่อม
การตัดชิ้นเนื้อจากตับอ่อนมาตรวจโดยผ่านทางผิวหนัง	ผ่าตัดเล็ก
การตรวจไส้ตรงหรือภายในลำไส้ใหญ่ด้วยเครื่องมือ	ผ่าตัดเล็ก
การผ่าตัดเปิดช่องท้องเพื่อตัดชิ้นเนื้อจากตับอ่อนมาตรวจ	ผ่าตัดใหญ่
การเย็บซ่อมไส้เลื่อนบริเวณขาหนีบ	ผ่าตัดย่อม
การผ่าตัดม้ามออก	ผ่าตัดใหญ่
การตัดส่วนของหลอดอาหารออกทั้งหมดโดยนำส่วน	ผ่าตัดใหญ่ที่มีความซับซ้อน
ของลำไส้เล็กมาเชื่อมต่อ	
การผ่าตัดไส้ติ่ง	ผ่าตัดย่อม
การผ่าตัดถุงน้ำดี	ผ่าตัดใหญ่
การตัดกลีบตับบางส่วนหรือทั้งหมดของตับออก	ผ่าตัดใหญ่

ลักษณะของการผ่าตัด	ประเภทของการผ่าตัด
การเปลี่ยนตับ	ผ่าตัดใหญ่ที่มีความซับซ้อน
ทางเดินปัสสาวะ	
การตรวจกระเพาะปัสสาวะด้วยกล้อง	ผ่าตัดเล็ก
การส่องกล้องเพื่อทำลายเนื้อเยื่อของเนื้องอกกระเพาะปัสสาวะด้วยไฟฟ้า	ผ่าตัดย่อม
การผ่าตัดเอากระเพาะปัสสาวะออก	ผ่าตัดใหญ่
การสลายนิ่วในกระเพาะปัสสาวะหรือท่อปัสสาวะโดยใช้คลื่นความถี่สูง	ผ่าตัดย่อม
การขจัดนิ่วไตออกโดยการผ่าตัด	ผ่าตัดใหญ่
การตัดไตออก	ผ่าตัดใหญ่
การตัดชิ้นเนื้อจากไตมาตรวจผ่านทางผิวหนัง	ผ่าตัดเล็ก
ระบบสืบพันธุ์เพศชาย	
การขลิบหนังหุ้มปลายอวัยวะสืบพันธุ์	ผ่าตัดเล็ก
การตัดต่อมน้ำเชื้อออก	ผ่าตัดย่อม
การตัดถุงอัณฑะบวมน้ำออก	ผ่าตัดย่อม
การตัดลูกอัณฑะออก	ผ่าตัดย่อม
การตัดต่อมลูกหมากออกผ่านทางท่อปัสสาวะ	ผ่าตัดใหญ่
การใช้ความร้อนจากคลื่นแม่เหล็กไฟฟ้าที่มีความถี่สูง	ผ่าตัดย่อม
ระบบสืบพันธุ์สตรี	
การตัดเอารังไข่ทั้ง 2 ข้างออกบางส่วนหรือทั้งหมด	ผ่าตัดย่อม
การจี้ปากมดลูกด้วยไฟฟ้า	ผ่าตัดเล็ก
การส่องกล้องเลนส์ขยายเพื่อตรวจปากมดลูกพร้อมกับการใช้ / ไม่ใช้ ห่วงความร้อน ตัดชิ้นเนื้อปากมดลูกมาตรวจ	ผ่าตัดเล็ก
การตัดชิ้นเนื้อปากมดลูกเป็นรูปโคนเพื่อมาตรวจ	ผ่าตัดเล็ก
การขยายและ / หรือการขูดโพรงปากมดลูก	ผ่าตัดเล็ก
การตัดถุงน้ำของต่อมบาร์โธลิน	ผ่าตัดเล็ก
การผ่าตัดเอามดลูกออกโดยผ่านทางผนังช่องท้องหรือทางช่องคลอด	ผ่าตัดใหญ่
การผ่าตัดเอาเนื้องอกไมโอมาออกจากมดลูก	ผ่าตัดย่อม

ลักษณะของการผ่าตัด	ประเภทของการผ่าตัด
การตัดติ่งเนื้อที่ปากมดลูกออก	ผ่าตัดเล็ก
การตัดเอาปีกมดลูกออก	ผ่าตัดย่อม
เบ็ดเตล็ด	
การฉีดยาเข้าชั้นเยื่อหุ้มไขสันหลัง	ผ่าตัดเล็ก

หมายเหตุ ลักษณะของการผ่าตัดและการจัดประเภทการผ่าตัดใดที่มีได้แสดงไว้ในตารางอัตราค่าธรรมเนียมการผ่าตัด บริษัทสงวนสิทธิ์ที่จะกำหนดลักษณะและประเภทการผ่าตัดจากความยากง่ายของการผ่าตัดโดยเทียบเคียงจากตารางอัตราค่าธรรมเนียมการผ่าตัด

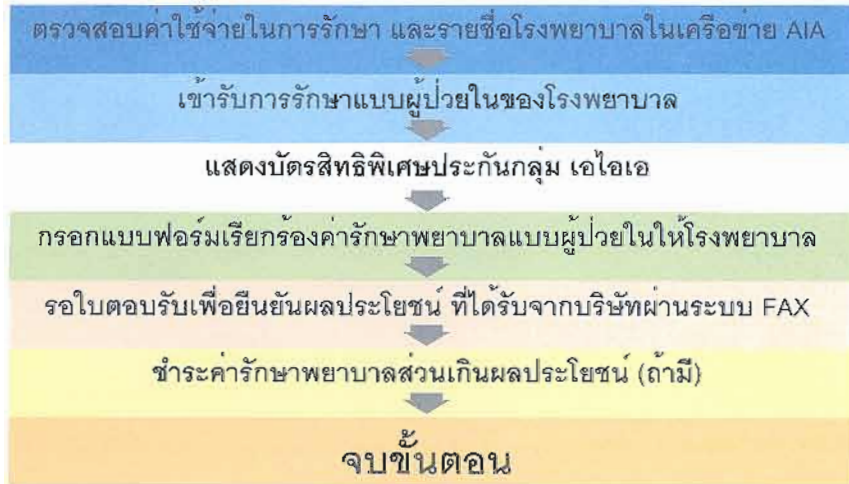
วิธีการเบิกค่ารักษาพยาบาลและการเรียกร้องสินไหมทดแทน

กรณีใช้บริการโรงพยาบาลในโครงการที่อยู่ในเครือข่าย AIA

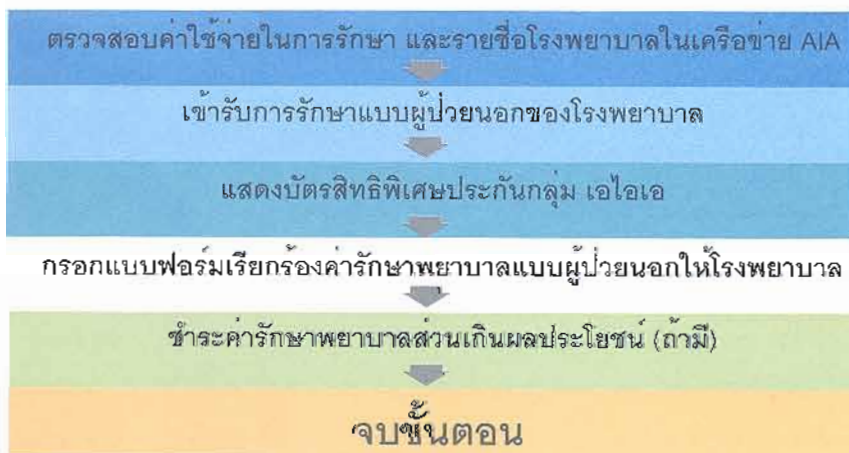
สมาชิกผู้เอาประกันเข้ารับการรักษาในโรงพยาบาลแบบผู้ป่วยใน, ผู้ป่วยนอกหรือแบบฉุกเฉิน
กับโรงพยาบาลที่อยู่ในเครือข่าย เอ.ไอ.เอ.ได้รับความสะดวกโดยทางโรงพยาบาลจะใช้ระบบ

FCS

การรักษาแบบผู้ป่วยใน



การรักษาแบบผู้ป่วยนอก



กรณีไม่ได้ใช้บริการโรงพยาบาลในโครงการที่อยู่ในเครือข่าย เอ.ไอ.เอ. และกรณีรักษา
พยาบาลฉุกเฉินที่ต่างประเทศ

สมาชิกผู้เอาประกันสามารถดำเนินการเรียกร้องค่าชดเชยค่ารักษาพยาบาลแบบผู้ป่วยใน
หรือแบบผู้ป่วยนอก หรือกรณีรักษาพยาบาลฉุกเฉิน

1. สำรองเงินค่ารักษาพยาบาลที่เกิดขึ้นก่อน
2. ขอเอกสารใบเสร็จรับเงินตัวจริง ที่ระบุรายละเอียดค่าใช้จ่าย และใบรับรองแพทย์

ตัวจริง จากสถานพยาบาลเพื่อเป็นหลักฐานประกอบการเบิกค่ารักษาพยาบาล

กรณีใช้บริการรักษาพยาบาลที่ต่างประเทศ

เอ.ไอ.เอ. ให้ความคุ้มครองรักษาพยาบาลทุกสถานที่ทั่วโลกตลอด 24 ชม. สมาชิกผู้เอา
ประกันสามารถเรียกร้องค่าชดเชยการรักษาพยาบาลแบบผู้ป่วยในหรือผู้ป่วยนอก กรณีฉุกเฉิน
ที่เกิดขึ้นที่ต่างประเทศตามผลประโยชน์และเงื่อนไขที่ระบุไว้ในกรมธรรม์

1. สำรองเงินค่ารักษาพยาบาลที่เกิดขึ้นก่อน
2. ขอเอกสารใบเสร็จรับเงินตัวจริง ที่ระบุรายละเอียดค่าใช้จ่าย และใบรับรองแพทย์ตัวจริง

จากสถานพยาบาลเพื่อเป็นหลักฐานประกอบการเบิกค่ารักษาพยาบาล กรอกแบบฟอร์มเรียก
ร้องสินไหมทดแทน (ตามตัวอย่างแบบฟอร์มต่าง ๆ หน้า 30-31) และสำเนาบัตรประกันกลุ่ม
แล้วนำส่งมายัง

1. ฝ่ายบุคคลของโรงเรียน โทร. 02-518-0320 ต่อ 456
2. ฝ่ายประกันกลุ่ม บริษัท อเมริกัน อินเตอร์เนชั่นแนล แอสซิวรันส์ จำกัด
เลขที่ 181 อาคาร เอไอเอ ทาวเวอร์ ชั้น 11
3. สุรวงศ์ แขวงสุริยวงศ์ เขตบางรัก กรุงเทพฯ 10500

การจ่ายชดเชยค่ารักษาพยาบาลสามารถเลือกได้ว่าจะจ่ายเป็นเช็ค หรือโอนเข้า
บัญชีเงินเดือนของพนักงาน อย่างไรก็ตามหนึ่ง หากเป็นการโอนเข้าบัญชี ทางแผนกจะ
สรุปยอดค่าใช้จ่ายจัดส่งให้พนักงานผ่านฝ่ายบุคคล

หมายเหตุ

- ต้องดำเนินการเรียกร้องค่าชดเชยภายใน 3 เดือน หลังจากออกจากโรงพยาบาล การส่งเอกสารล่าช้าเกินกว่ากำหนดอาจเป็นเหตุให้เสียสิทธิในการเรียกร้อง หากไม่สามารถแสดงให้เห็นได้ว่ามีเหตุอันควร
- แบบฟอร์มเรียกร้องเงินชดเชยค่ารักษาพยาบาลสามารถขอได้จากฝ่ายบุคคล หรือดาวน์โหลดจากเว็บไซต์ฝ่ายประกันกลุ่มที่ www.qmd.aia.co.th

ผู้ป่วยใน ใช้แบบฟอร์มสีเขียว

ผู้ป่วยนอก ใช้แบบฟอร์มสีเหลือง

วิธีเบิกเงินค่ารักษาพยาบาลในกรณีสามารถเบิกที่อื่นได้ด้วย

ในเรื่องของการเบิกค่ารักษาพยาบาลหลายท่านมักเข้าใจว่า ถ้ามีสิทธิเบิกค่ารักษาพยาบาลจากที่อื่นอยู่แล้ว ก็ไม่จำเป็นต้องเข้าร่วมแผนประกันนี้ แต่ความจริงแผนประกันนี้ทั้งหมดจะไม่ซ้ำซ้อนกับสิทธิที่เราได้รับอยู่ เพียงแต่แผนประกันนี้จะเพิ่มรายการที่เพิ่มเติมเข้ามาเพื่อให้ผลประโยชน์ได้สูงขึ้นในเรื่องของค่ารักษาพยาบาล เช่น ถ้าเรามีสิทธิในการเบิกค่ารักษาพยาบาลรายการค่าห้อง และค่าอาหารอยู่ที่ 700 บาท ต่อวัน และถ้าแผนประกันนี้ได้รับสิทธิจำนวน 3,700 บาท ผู้เอาประกันก็จะสามารถเข้ารับการรักษาพยาบาลที่โรงพยาบาลในอัตราค่าห้อง 4,400 บาท ก็ได้ ส่วนรายการอื่นๆก็เช่นเดียวกัน ซึ่งมีขั้นตอนที่จะแนะนำเพื่อผลประโยชน์จะได้ครบสมบูรณ์ ดังนี้

กรณีเรียกร้องกับหน่วยงานราชการและประกันสังคม

สำเนาเอกสารเรียกร้องไว้ชุดโดยให้ทางสถานพยาบาลหรือหน่วยงานที่เรียกร้องรับรองสำเนาถูกต้องเมื่อมีส่วนงานนั้นพิจารณาจ่ายค่ารักษาแล้วให้นำสำเนาใบแจ้งการจ่ายจากหน่วยงานนั้นๆ แนบส่งพร้อมสำเนาเอกสารที่เตรียมไว้ยื่นเบิกส่วนต่างกับทางบริษัท เอ.ไอ.เอ.

กรณีเรียกร้องกับประกันร่วม

ต้องใช้เอกสารตัวจริงทั้งหมดพร้อมใบแจ้งจ่ายจากประกันร่วมนั้นๆที่เรียกร้อง ส่งมาเรียกร้องค่ารักษาพยาบาลส่วนเกินกับทางบริษัท เอ.ไอ.เอ.

สิทธิต่างๆที่มักพบอยู่บ่อยๆ เช่นประกันสังคม พ.ร.บ. ประกันกองทุนทดแทนแรงงาน คู่สมรสเป็นราชการ มีประกันส่วนตัวอยู่แล้ว

หมายเหตุ ; สามารถส่งเอกสารทั้งหมดให้โรงพยาบาลทำเรื่องเบิกค่าชดเชย โดยทั้งนี้ขึ้นอยู่กับกรให้บริการของโรงพยาบาลในแต่ละแห่ง

การใช้บัตรประกันสุขภาพ

เนื่องจากบัตรรับรองสิทธิได้มีการออกแบบเป็นพิเศษ สำหรับโรงเรียนร่วมฤทธิวิเทศศึกษา เท่านั้น โดยมีรูปพนักงาน คู่สมรสและบุตรอยู่ด้านหน้าบัตรฯ เพื่อความสะดวกแก่พนักงานและครอบครัว ดังนั้นจึงไม่ต้องใช้ร่วมกับ หนังสือเดินทาง หรือบัตรประชาชน

ตัวอย่างบัตรสิทธิพิเศษประกันกลุ่ม และรายละเอียดในบัตร



Policy No. :	เลขที่กรมธรรม์	Cert. NO.	เลขที่ใบรับรอง
Period Start :	วันที่มีผลบังคับเริ่มใช้	Exp. :	วันหมดอายุ
Name :	ชื่อสมาชิก		
Medical Benefit :	ผลประโยชน์ ค่ารักษาพยาบาล		
IPD (FCS) :	ค่ารักษาพยาบาลแบบผู้ป่วยในต่อวัน ใช้บริการ Fax Claim Services		
ER Acc. :	ค่ารักษาเนื่องจากอุบัติเหตุฉุกเฉินต่อครั้ง		
OPD Credit :	ค่ารักษาพยาบาลแบบผู้ป่วยนอกต่อครั้ง		

กรณีบัตรหาย ท่านจะต้อง

- ทำการแจ้งความแล้วส่งใบแจ้งความ หรือสำเนาที่ฝ่ายบุคคลโรงเรียน
- หนังสือรับรองจากโรงเรียนเพื่อขอออกบัตรใหม่
- ค่าธรรมเนียมในการออกบัตรใหม่ 300 บาท

กรณีเปลี่ยน ชื่อ-สกุล

- คืนบัตรเก่า
- แนบเอกสารการเปลี่ยนแปลงชื่อ-สกุล
- กรอกแบบฟอร์มใบคำขอเปลี่ยนแปลง (สีขาว)
- ค่าธรรมเนียมในการออกบัตรใหม่ 300 บาท

แบบฟอร์มเรียกร้องผลประโยชน์ประกันกลุ่ม
 ค่ารักษาในโรงพยาบาลและค่าลดหย่อม (ตอนที่ 1 สีเขียว)

บริษัท **แบบฟอร์มเรียกผู้ป่วยใน สีเขียว**

แผนประกัน **02** **05** **06** **09**

อาคาร เอ.ไอ.ทาวเวอร์, เลขที่ ๘๘ ถนนสุขุมวิท
 กรุงเทพมหานคร
 โทร ๘๕๔-๐๘๘๘

จุดประสงค์ เพื่อให้ทราบถึงรายการเรียกร้องผลประโยชน์ไปยังกรมธรรม์
 1. แบบฟอร์มนี้ใช้สำหรับเรียกร้องค่ารักษาพยาบาลในโรงพยาบาลของรัฐและเอกชน และแพทย์ผู้ตรวจรักษา
 2. การเรียกค่าลดหย่อมรายการค่ารักษาในโรงพยาบาลของรัฐและเอกชน จำกัดวงเงินไม่เกิน 20 วัน หลังจากออก
 3. ในกรณีที่ผู้ประกันตนไม่ได้รับเงินค่าลดหย่อมตามที่แจ้งขอตามจำนวนที่เรียกขอหรือผู้ประกันตนไม่ได้รับ
 4. กรณีจ่ายผลประโยชน์ให้ในโรงพยาบาลของรัฐใน "ชื่อประกัน" ในกรมธรรม์
 5. หากพบเอกสารหลักฐานไม่ครบถ้วนหรือมีข้อผิดพลาด

ตอนที่ ๒ - พนักงานผู้เอาประกันภัยเป็นผู้กรอก โดยสมบูรณ์

ชื่อนายจ้าง (บริษัท, ห้าง, ร้าน) **โรงเรียนร่วมฤดีเทคศึกษา** กรมธรรม์ผู้ประกันตน **0000011989**

ชื่อพนักงานผู้เอาประกันภัย **นาย ศิริชัย มาเจริญ** อายุ **34** ปี เพศ **ชาย** ใบรับรองแพทย์ **0000000xxx**

ชื่อผู้ป่วย (กรณีผู้ประกันตนเป็นผู้ป่วย) **นาง ธนวรรณ มาเจริญ** ความสัมพันธ์กับผู้ประกันตน **ภรรยา**

อายุ **34** ปี เพศ **หญิง** อาชีพ **สอน**

ทำนาค่าเงินเรียกร้องค่าลดหย่อมจากค่ารักษาพยาบาลใน ... ซึ่งประเภทของกรมธรรม์
 อันเนื่องมาจากค่ารักษาในโรงพยาบาลของรัฐหรือเอกชน
 ใช่ ไม่ใช่

ผู้เรียกร้องค่าป่วย เคยได้รับการรักษาในโรงพยาบาลหรือครั้งนี้นำก่อน
 หรือไม่ ใช่เคย ไม่เคย

ค่ารักษาพยาบาลในโรงพยาบาลเป็นผลอันเนื่องมาจากอุบัติเหตุ ภัยอันตรายจากเพลิงไหม้ ระเบิด ภัยพิบัติ หรืออุบัติเหตุที่ผู้ประกันตนก่อ

ใบมอบฉันทะให้ปรึกษาแพทย์ โรงพยาบาล หรือสถานพยาบาล
 ณ ที่นี้ข้าพเจ้าขอมอบฉันทะให้แพทย์ โรงพยาบาล หรือสถานพยาบาลที่ทำการตรวจรักษาข้าพเจ้าในฐานะที่ขอเรียกผลประโยชน์ค่ารักษาพยาบาล รวมทั้ง
 ประสิทธิภาพการแพทย์ของข้าพเจ้ากับบริษัท อเมคานิสแอสซิวเร้นซ์ จำกัด จำกัด ขอรับ ค่าธรรมเนียมค่ารักษาพยาบาลในมอบฉันทะนี้ให้ถือว่าข้าพเจ้าได้รับ
 ขณะเดียวกันนี้

**คู่สมรสและบุตรเซ็นชื่อทุกครั้ง (ในกรณี
 ที่มีความคุ้มครองถึงคู่สมรสและบุตร)**

ผู้เอาประกันเซ็นชื่อรับรองทุกครั้ง

นายจ้างผู้รับรองผู้ป่วย อายุ 18 ปีเศษจนกระทั่ง
 (กรณีเป็นผู้ประกันตน)
 นายจ้าง/สถาน
 นายจ้างที่

กรุณาระบุเบอร์กรมธรรม์
 และเลขที่ใบรับรองแพทย์ทุกครั้งเพื่อความ
 รวดเร็ว ดูได้จากบัตรรับรองสิทธิ

ในกรณีที่มีความคุ้มครองถึงคู่สมรส/บุตร
 และคู่สมรส/บุตร ทำการเรียกร้องค่ารักษา
 ต้องระบุชื่อลงในใบเรียกร้อง

คู่สมรสและบุตรเซ็นชื่อทุกครั้ง (ในกรณี
 ที่มีความคุ้มครองถึงคู่สมรสและบุตร)

ผู้เอาประกันเซ็นชื่อรับรองทุกครั้ง

แบบฟอร์มเรียกร้องผลประโยชน์ประกันกลุ่ม
 ค่ารักษาในสถานพยาบาล (คลินิก สีเหลือง)

บริษัท **แบบฟอร์มเรียกผู้ป่วยนอก สีเหลือง**

แผนประกัน **02** **05** **06** **09**

อาคาร เอ.ไอ.ทาวเวอร์, เลขที่ ๘๘ ถนนสุขุมวิท
 กรุงเทพมหานคร
 โทร ๘๕๔-๐๘๘๘

จุดประสงค์ เพื่อให้ทราบถึงรายการเรียกร้องผลประโยชน์ไปยังกรมธรรม์
 1. แบบฟอร์มนี้ใช้สำหรับเรียกร้องค่ารักษาพยาบาลในสถานพยาบาลในชื่อประกัน
 2. ใบเรียกเงินคืนและใบแจ้งรับเงินคืนฉบับสำหรับค่ารักษาพยาบาลของตัวแทน
 3. การเรียกค่าลดหย่อมรายการค่ารักษาพยาบาลของรัฐและเอกชน จำกัดวงเงินไม่เกิน 20 วัน หลังจากออก
 4. กรณีจ่ายผลประโยชน์ให้ในสถานพยาบาลของรัฐใน "ชื่อประกัน" ในกรมธรรม์
 5. หากพบเอกสารหลักฐานไม่ครบถ้วนหรือมีข้อผิดพลาด

ตอนที่ ๒ - พนักงานผู้เอาประกันภัยเป็นผู้กรอก โดยสมบูรณ์

ชื่อนายจ้าง (บริษัท, ห้าง, ร้าน) **โรงเรียนร่วมฤดีเทคศึกษา** กรมธรรม์ผู้ประกันตน **0000011989**

ชื่อพนักงานผู้เอาประกันภัย **นาย ศิริชัย มาเจริญ** อายุ **34** ปี เพศ **ชาย** ใบรับรองแพทย์ **0000000xxx**

ชื่อผู้ป่วย (กรณีผู้ประกันตนเป็นผู้ป่วย) **นาง ธนวรรณ มาเจริญ** ความสัมพันธ์กับผู้ประกันตน **ภรรยา**

อายุ **34** ปี เพศ **หญิง** อาชีพ **สอน**

ทำนาค่าเงินเรียกร้องค่าลดหย่อมจากค่ารักษาพยาบาลใน ... ซึ่งประเภทของกรมธรรม์
 อันเนื่องมาจากค่ารักษาในสถานพยาบาลของรัฐหรือเอกชน
 ใช่ ไม่ใช่

ผู้เรียกร้องค่าป่วย เคยได้รับการรักษาในสถานพยาบาลหรือครั้งนี้นำก่อน
 หรือไม่ ใช่เคย ไม่เคย

ค่ารักษาพยาบาลในสถานพยาบาลเป็นผลอันเนื่องมาจากอุบัติเหตุ ภัยอันตรายจากเพลิงไหม้ ระเบิด ภัยพิบัติ หรืออุบัติเหตุที่ผู้ประกันตนก่อ

ใบมอบฉันทะให้ปรึกษาแพทย์ โรงพยาบาล หรือสถานพยาบาล
 ณ ที่นี้ข้าพเจ้าขอมอบฉันทะให้แพทย์ โรงพยาบาล หรือสถานพยาบาลที่ทำการตรวจรักษาข้าพเจ้าในฐานะที่ขอเรียกผลประโยชน์ค่ารักษาพยาบาล รวมทั้ง
 ประสิทธิภาพการแพทย์ของข้าพเจ้ากับบริษัท อเมคานิสแอสซิวเร้นซ์ จำกัด จำกัด ขอรับ ค่าธรรมเนียมค่ารักษาพยาบาลในมอบฉันทะนี้ให้ถือว่าข้าพเจ้าได้รับ
 ขณะเดียวกันนี้

**คู่สมรสและบุตรเซ็นชื่อทุกครั้ง (ในกรณี
 ที่มีความคุ้มครองถึงคู่สมรสและบุตร)**

ผู้เอาประกันเซ็นชื่อรับรองทุกครั้ง

นายจ้างผู้รับรองผู้ป่วย อายุ 18 ปีเศษจนกระทั่ง
 (กรณีเป็นผู้ประกันตน)
 นายจ้าง/สถาน
 นายจ้างที่

ให้แพทย์ที่รักษาอาการละเอียด ใ้ครบถ้วน
 หรือใช้ใบรับรองแพทย์แทนก็ได้

กรุณาระบุเบอร์กรมธรรม์
 และเลขที่ใบรับรองแพทย์ทุกครั้งเพื่อความ
 รวดเร็ว ดูได้จากบัตรรับรองสิทธิ

ในกรณีที่มีความคุ้มครองถึงคู่สมรส/บุตร
 และคู่สมรส/บุตร ทำการเรียกร้องค่ารักษา
 ต้องระบุชื่อลงในใบเรียกร้อง

คู่สมรสและบุตรเซ็นชื่อทุกครั้ง (ในกรณี
 ที่มีความคุ้มครองถึงคู่สมรสและบุตร)

ผู้เอาประกันเซ็นชื่อรับรองทุกครั้ง

คำถาม คำตอบเกี่ยวกับประกันสุขภาพกลุ่ม

1. กรมธรรม์ประกันสุขภาพมีความคุ้มครองอย่างไร

ตอบ คุ้มครองทั่วโลกตลอด 24 ชั่วโมงในขณะที่ยังมีสถานภาพเป็นพนักงานภายใต้ข้อกำหนดและเงื่อนไขของกรมธรรม์

2. ความคุ้มครองในส่วนของการเข้ารับการรักษาในโรงพยาบาลเป็นความคุ้มครองต่อครั้งใช้ หรือไม่

ตอบ ความคุ้มครองที่เป็นบริษัทประกันคุ้มครองให้จะเป็นความคุ้มครองต่อโรค หมายถึงการเข้ารับการรักษาตัวใดๆ ที่เกิดจากสาเหตุเดียวกัน รวมทั้งโรคแทรกซ้อนอันเป็นผลสืบเนื่องมาจากเจ็บป่วยหรือการบาดเจ็บครั้งนั้น หรือการบาดเจ็บใดที่เกิดขึ้นในเวลาเดียวกันจากสาเหตุอื่นๆ ในขณะที่พักรักษาตัวในโรงพยาบาลครั้งนั้น เว้นแต่การรักษาพยาบาลในครั้งต่อมาเกิดขึ้นภายหลังวันที่ออก จากโรงพยาบาล ครั้งสุดท้ายมาแล้ว 45 วันถือว่าเป็นการเจ็บป่วยที่เกิดขึ้นใหม่

3. หากจะเข้าทำการรักษาจะไปที่โรงพยาบาลใดบ้าง

ตอบ พนักงานสามารถเข้าทำการรักษาที่โรงพยาบาลซึ่งจดทะเบียนถูกต้องตามกฎหมายได้ทุกแห่งเพียงแต่หากเป็นโรงพยาบาลคู่สัญญาของบริษัทประกันภัย พนักงานไม่ต้องสำรองจ่ายหรือจ่ายเฉพาะส่วนเกิน ตามตารางผลประโยชน์ถ้าเป็นโรงพยาบาลที่ไม่ได้เป็นคู่สัญญา พนักงานก็สามารถเข้าทำการรักษาได้ เพียงแต่ต้องสำรองจ่ายไปก่อน แล้วจึงนำไปเสร็จรับเงินและใบรับรองแพทย์ฉบับจริงมาเบิกกับทางบริษัท ประกันภัยภายหลังจากว่าพนักงานไม่ได้ยื่นบัตรหรือลิมนำบัตรประกันสุขภาพไป พนักงานก็ต้องทำการสำรองจ่ายไปก่อนและนำมาเบิกในภายหลังเช่นกัน

4. หากว่าพนักงานไปรักษาตัวในโรงพยาบาลคู่สัญญาที่ตรงกับประกันสังคมด้วยจะต้องทำอย่างไรบ้าง

ตอบ ถ้าพนักงานไปรักษาพยาบาลที่สถานพยาบาลที่ทำประกันสังคมด้วย ก่อนทำการรักษาพนักงานควรยื่นบัตรประกันสังคมพร้อมบัตรประกันสุขภาพเพราะ พนักงานจะได้รับความคุ้มครองเพิ่มขึ้นเนื่องจากประกันสังคมจ่ายค่าใช้จ่ายทุกอย่างให้ ยกเว้นค่าห้องที่มีการจำกัดวงเงิน หากยื่นสองบัตรก็สามารถใช้บริการ ค่าห้องที่ดีขึ้น เพราะสามารถนำค่าห้องส่วนที่เกินจากประกันสังคมมาเบิกกับประกันสุขภาพได้

5. ค่าผ่าตัดหมายถึงอะไรบ้าง

ตอบ ค่าธรรมเนียมการแพทย์ที่ทำการผ่าตัดและค่าแพทย์ผู้ช่วย

คำถาม คำตอบเกี่ยวกับประกันสุขภาพกลุ่ม (ต่อ)

6. ถ้าหากว่าพนักงานเกิดอุบัติเหตุแบบฉุกเฉิน พนักงานบาดเจ็บ พิ้นหัก กรณีนี้จะจ่ายค่ารักษาพยาบาลอย่างไรและถ้าจำเป็นต้องใช้ฟันปลอมด้วยจะจ่ายหรือไม่

ตอบ บริษัทประกันภัยจะจ่ายในส่วนที่เป็นค่ารักษาเบื้องต้นรวมถึงการถอนฟัน การเอ็กซเรย์ฟัน ไม่รวมถึงการบูรณะฟัน การจัดฟัน การครอบฟัน การขูดหินปูน การอุดฟันหรือการใส่ฟันปลอม

7. การตรวจสุขภาพจะได้รับความคุ้มครองหรือไม่

ตอบ ไม่ได้เนื่องจากเป็นข้อยกเว้นในกรมธรรม์

8. กรณีที่ต้องเข้ารับการรักษาพยาบาลเนื่องมาจากภาวะทะเลาะวิวาทจะได้รับความคุ้มครองหรือไม่

ตอบ ไม่คุ้มครอง เนื่องจากเป็นข้อยกเว้นในกรมธรรม์

9. ค่าโทรศัพท์ ค่าโทรสาร หนังสือพิมพ์ โทรศัพท์ วีดีโอ อยู่ภายใต้ความคุ้มครองหรือไม่

ตอบ ไม่คุ้มครอง

10. กรณีพนักงานถูกสุนัขกัด ต้องฉีดยาต่อเนื่อง เวลาทำการเบิกจะต้องทำอย่างไรต้องขอใบเสร็จและใบรับรองแพทย์ทุกครั้งหรือไม่

ตอบ ต้องใช้ทั้ง 2 อย่างทุกครั้งที่มีการเรียกร้อง

11. ถ้าหากว่าพนักงานประสบอุบัติเหตุ เช่น สาเหตุจากการถูกรถชน ต้องนำส่งโรงพยาบาล จะได้รับความคุ้มครองจากการทำประกันหรือไม่

ตอบ ได้ เนื่องจากว่าประกันสุขภาพฉบับนี้ได้ขยายความคุ้มครองอุบัติเหตุฉุกเฉินไว้ ซึ่งจะคุ้มครองพนักงานหากว่าได้รับอุบัติเหตุฉุกเฉินและนำส่งรักษาภายใน 24 ชั่วโมงโดยรักษาแบบผู้ป่วยนอก(OPD) สามารถเบิกค่าใช้จ่ายในส่วนนี้ได้ตามวงเงินที่กำหนดไว้ และสามารถรับการรักษาต่อเนื่องได้ภายใน 31 วัน นับจากวันที่เกิดอุบัติเหตุ

12. กรณีนอนพักในโรงพยาบาล 6 ชั่วโมงขึ้นไป แต่ไม่ได้ลงทะเบียนเป็นผู้ป่วยใน เช่น กรณีนอนพักในห้องฉุกเฉินหรือนอนให้น้ำเกลืออย่างเดียว จะเคลม IPD ได้หรือไม่

ตอบ ได้ แต่ต้องให้ทางโรงพยาบาลระบุช่วงเวลาการทำการรักษาในฟอร์มเคลม

13. กรณีที่พนักงานไปรักษาโดยการฝังเข็ม จะได้รับความคุ้มครองหรือไม่

ตอบ การรักษาพยาบาลที่ไม่ได้เป็นการรักษาแผนปัจจุบันและการรักษาด้วยวิธีการแพทย์ทางเลือก(Alternative Treatment) เช่น การฝังเข็ม ธรรมชาติบำบัด การรักษาโดยการนวด และกดจุด (ไคโรแพคติก) เป็นข้อยกเว้นในกรมธรรม์

คำถาม คำตอบเกี่ยวกับประกันสุขภาพกลุ่ม (ต่อ)

14. ต้องเข้ารับการรักษาโดยไม่จำเป็นต้องเข้าพักรักษาตัวในโรงพยาบาล เช่น การส่องกล้อง จะได้รับความคุ้มครองหรือไม่

ตอบ ในกรณีที่ต้องได้รับการผ่าตัดซึ่งสามารถกระทำได้โดยไม่จำเป็นต้องเข้ารับการรักษาเป็นผู้ป่วยในในโรงพยาบาล หรือที่เรียกว่าหัตถการ (Day case) หรือ การผ่าตัดย่อย เช่น การส่องกล้อง ทางเดินอาหาร การลอกต้อเนื้อ การผ่าตัดเนื้องอกเต้านมอย่างง่าย ทางบริษัทประกันภัยจะ คุ้มครองค่าผ่าตัดและค่าใช้จ่ายอื่นๆ ที่เกี่ยวเนื่องตามความคุ้มครองผู้ป่วยในให้

15. หากว่าพนักงานเป็นโรคหรือประสบอุบัติเหตุเข้ารับการรักษาเป็นผู้ป่วยใน หลังจาก นั้นต้องมีการทำกายภาพบำบัดต่อเนื่อง ทางบริษัทประกันภัยจะคุ้มครองการทำกายภาพบำบัดหรือไม่

ตอบ กรณีเป็นผู้ป่วยในอันเนื่องมาจากการเจ็บป่วยความคุ้มครองการทำกายภาพบำบัดจะเบิกได้จากผลประโยชน์ของค่ารักษาแพทย์ต่อเนื่องภายหลังจากการรักษาตัวในโรงพยาบาล คนไข้นอก(คลินิก) กรณีเป็นผู้ป่วยในอันเนื่องมาจากอุบัติเหตุความคุ้มครองในกรณีการรักษาต่อเนื่องหลังออกจากโรงพยาบาลไม่เกิน 31 วัน และไม่เกินผลประโยชน์ค่าใช้จ่ายทั่วไปในโรงพยาบาลที่ระบุใน กรมธรรม์

16. มีการส่งใบเสร็จ ใบเคลม และใบรับรองแพทย์มาเบิก จะได้รับการชดเชยภายในกี่วัน

ตอบ 14 วันทำการ นับจากวันที่ได้รับเอกสารครบถ้วนสมบูรณ์

17. โดยปกติจะใช้เวลาในการออกบัตรใหม่กี่วัน

ตอบ ในการออกบัตรประกันสุขภาพใบใหม่ ทางบริษัทประกันภัยจะใช้เวลาประมาณ 10 วันทำการหลังจากที่ได้รับข้อมูลรายละเอียดครบถ้วน

18. กรณียื่นบัตรสิทธิพิเศษประกันกลุ่มแก่สถานพยาบาลที่อยู่ในเครือข่ายของ เอ.ไอ.เอ. แล้วถูกปฏิเสธการใช้สิทธิต้องทำอย่างไร

ตอบ ในเวลาทำการ กรุณาให้เจ้าหน้าที่การเงินติดต่อมาที่ฝ่ายเคลมประกันกลุ่มของบริษัท เอ ไอ.เอ. นอกเวลาทำการ กรุณาขอชื่อเจ้าหน้าที่และฝ่ายที่ท่านติดต่อ แล้วในเวลาทำการ กรุณาติดต่อมา ที่ฝ่ายเคลมประกันกลุ่มของบริษัท ทางบริษัทจะได้ สอบถามถึงสาเหตุ เพื่อจะได้ประสานงานเพื่อไม่ให้เกิดข้อบกพร่องในการบริการต่อไปในอนาคต